

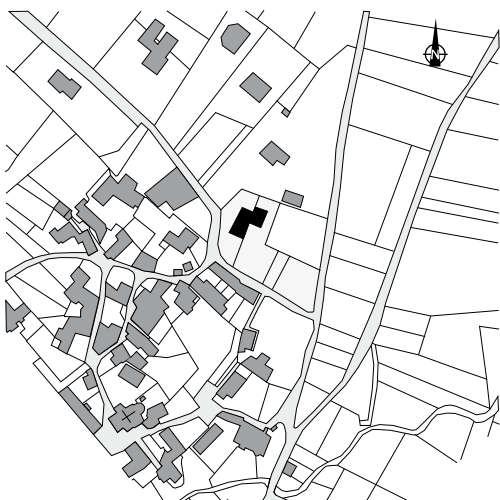


habiter un village

Une démarche volontaire de la part des propriétaires qui ont réuni quatre parcelles de jardins contigües pour installer leur habitation.

L'adaptation au contexte du village par une implantation au nord du terrain assure la continuité bâtie de la rue et libère la parcelle pour un jardin au sud est.





Cette implantation de l'habitation, en creux par rapport au chemin d'accès, a induit une façade Ouest austère, fermée. Puis progressivement, l'habitation nous accueille et s'ouvre à l'opposé, vers le verger, la vue et le soleil, au Sud-Est.

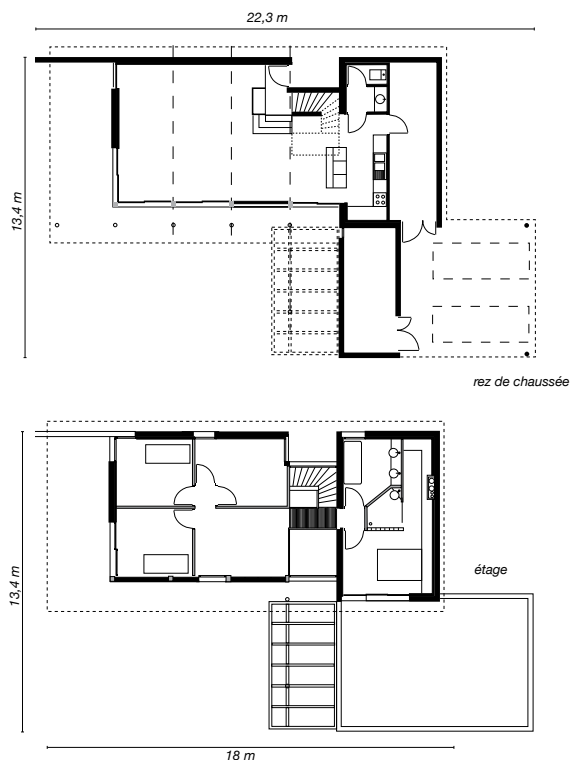
L'utilisation de deux systèmes constructifs, (maçonnerie et structure métallique, remplissage panneaux de bois) complémentaires, matérialise ce parti à la fois architectural et urbain.

Maison Brun Fijaguet (Valady) - 2001

Maître d'ouvrage privé
surface habitable : 138,60 m²
surface annexes : 51,60 m²
surface terrain : 1600 m²
coût : 150 000 € TTC
honoraires : 15 000 €

Droit de cité architectes - Rodez
 05 65 78 15 11

Maçonnerie : Viarrouge à Druelle
Ravalement : Da Cunha à Bozouls
Charpente : C.I.S.O. à Rodez
Couverture : Delbès à Rodez
Menuiserie aluminium : Zabloun à Rodez
Menuiserie bois : Mouysset à Bozouls
Cloisonnement : Anglade à Nuces
Chape béton : Garuz à Bozouls
Electricité : Cabrolier à Bozouls



Sans pastiche
 ni caricature,
 l'avent en
 façade sud établit
 une relation de
 familiarité avec
 l'architecture
 rurale locale.

